



2022年10月1日～ まちなかオープンスペース「だんだん」オープン

位置、地勢と沿革

Location/Geographical Features

위치·지세 연혁

位置

東 経	138° 39'	北 緯	37° 00'
海 抜	(役場所在地) 241m		
最 高	2,145m	最 低	177m
東 西	13.4km	南 北	24.4km
面 積	170.21km ² (H26.10.1現在)		

地勢・沿革

津南町は新潟県の最南端にあって、長野県と境を接しています。町の南西から北東に流れる信濃川と、これに合流する志久見川・中津川・清津川の河川に沿って、雄大な河岸段丘が形成されています。冬期間が長く、日本有数の豪雪地帯である一方、夏は北西の涼風に恵まれ、高原性のさわやかな気候が続きます。

本町一帯は、河岸段丘を利用して先史時代より人々が生活を営み文化を築いてきたことが伺われ、町の各地に縄文時代の遺跡が見受けられます。

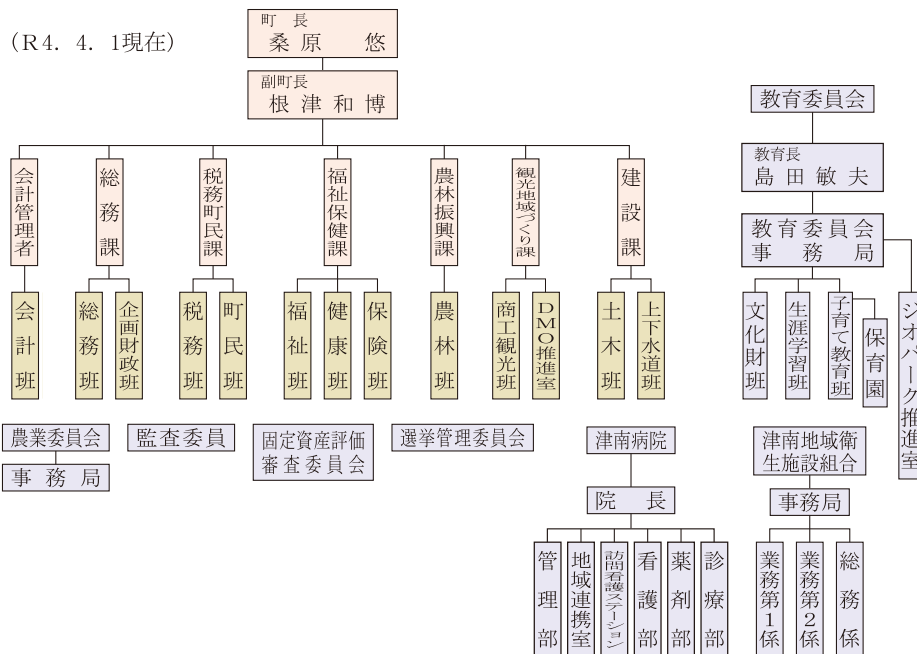
明治34年の廃置分合で外丸・上郷・芦ヶ崎・秋成・中深見・下船渡の6か村となり、昭和30年1月1日、町村合併促進法によりこの6か村が合併して津南町が誕生しました。その後昭和31年に本町の田代と旧中里村米原の境界変更をし、現在に至っています。

町制機構

Government Organization

정제기구

(R4. 4. 1現在)

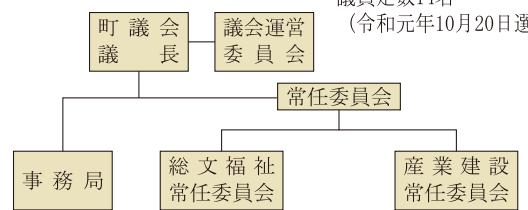


町議会

Members of the Assembly of Tsunan

정의회

議員定数14名
(令和元年10月20日選挙)



議員 (R4. 6. 20現在 ◎委員長 ○副委員長)

議席	所属委員会	氏名	議席	所属委員会	氏名
14	議長	恩田 稔	6	産業建設	江村大輔
13	副議長・総文福祉	風巻 光明	7	◎総文福祉	石田タマエ
1	◎産業建設	滝沢元一郎	8	総文福祉	村山道明
2	総文福祉	小木曾茂子	9	産業建設	吉野 徹
3	○産業建設	久保田 等	10	○総文福祉	栗原 洋子
4	産業建設	関谷 一男	11	産業建設	津端 眞一
5	産業建設	桑原 義信	12	総文福祉	草津 進

人口

Population
인구

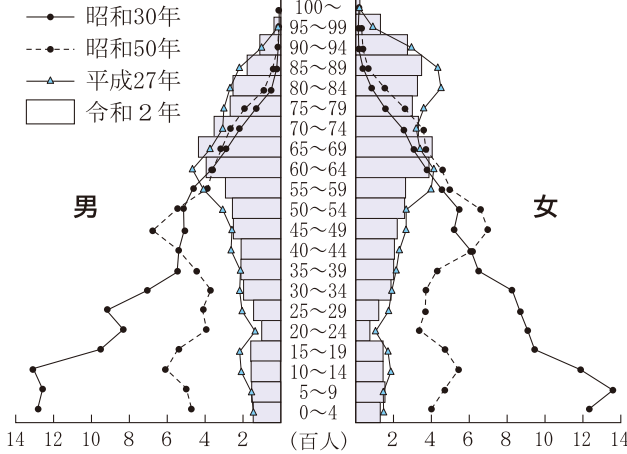
世帯数及び人口の推移

区分 年次	世帯数	人			
		計	男	女	増△減
S30	3,973	21,909 ^人	10,772 ^人	11,137 ^人	-
40	3,892	17,804	8,692	9,112	△4,105
50	3,685	14,328	7,014	7,314	△3,476
60	3,678	13,464	6,606	6,858	△ 864
H 7	3,663	12,865	6,326	6,539	△ 90
17	3,562	11,719	5,648	6,071	△ 670
22	3,482	10,881	5,221	5,660	△ 838
27	3,328	10,029	4,810	5,219	△ 852
R2	3,119	8,989	4,322	4,667	

(S30～H27国勢調査)

5歳階級別人口

(国勢調査)



人口動態の推移

(毎年1月～12月)

区分	年次	25	26	27	28	29	30	R1	2	3
		自然動態	出生	63 ^人	46 ^人	61 ^人	60 ^人	57 ^人	50 ^人	53 ^人
	死亡	192	157	148	209	173	203	185	195	160
	増減	△129	△111	△87	△149	△116	△153	△132	△156	△122
社会動態	転入	172	185	196	179	193	203	173	163	157
	転出	258	258	266	276	260	251	289	196	216
	増減	△ 86	△ 73	△ 70	△ 97	△ 67	△ 48	△116	△33	△59
	差引計	△215	△184	△157	△246	△183	△201	△248	△189	△181

(住民基本台帳) H24. 7. 7 住基法改正以降外国人を含む

産業分類別就業者数の推移

分類別	年次	H17			H22			H27			R2			R2 構成比(%)
		計	男	女	計	男	女	計	男	女	計	男	女	
農業	1,722	982	740	1,477	880	597	1,301	807	494	1,162	714	448	23.66	
林業・狩猟業	3	2	1	67	41	26	55	26	29	44	27	17	0.90	
漁業・水産養殖業	3	2	1	2	1	1	7	3	4	6	3	3	0.12	
第1次産業計	1,728	986	742	1,546	922	624	1,363	836	527	1,212	744	468	24.68	
鉱業	43	37	6	23	19	4	23	19	4	24	17	7	0.46	
建設業	756	676	80	661	588	73	590	526	64	538	472	66	10.95	
製造業	710	392	318	625	361	264	564	339	225	567	355	212	11.55	
第2次産業計	1,509	1,105	404	1,309	968	341	1,177	884	293	1,129	844	285	22.99	
卸売業・小売業	712	396	316	661	351	310	606	307	299	563	277	286	11.46	
金融・保険業	56	17	39	43	6	37	56	14	42	44	6	38	0.90	
不動産業	5	4	1	23	15	8	20	14	6	19	11	8	0.39	
運輸・通信業	132	108	24	144	121	23	132	100	32	115	95	20	2.34	
電気・ガス・水道熱供給業	59	57	2	68	65	3	58	54	4	30	28	2	0.61	
サービス業	1,877	819	1,058	1,687	677	1,010	1,736	727	1,009	1,642	660	982	33.44	
公務	162	134	28	161	124	37	155	102	53	157	104	53	3.20	
第3次産業計	3,003	1,535	1,468	2,787	1,359	1,428	2,763	1,318	1,445	2,570	1,181	1,389	52.33	
分類不能	2	1	1	9	3	6	20	8	12	3	3	0		
合計	6,240	3,626	2,614	5,642	3,249	2,393	5,303	3,038	2,265	4,911	2,769	2,142	100.00	

(国勢調査)

財政

Public Finance
재정

令和4年度一般会計予算

(当初)

歳入			歳出		
款	予算額	構成比	款	予算額	構成比
1. 町 地方譲与税	997,030	14.3	1. 議会 会費	84,152	1.2
2. 地方譲与税	77,360	1.1	2. 総務 会費	814,556	11.6
3. 利子割交付金	618	0.0	3. 民生 会費	1,520,742	21.7
4. 配当割交付金	2,352	0.0	4. 衛生 会費	775,154	11.1
5. 株式等譲渡所得割交付金	1,890	0.0	5. 労働 会費	581	0.0
6. 法人事業税交付金	7,166	0.1	6. 農林水産業 会費	940,407	13.4
7. 地方消費税交付金	209,287	3.0	7. 商工 会費	309,896	4.4
8. 自動車取得税交付金	0	0.0	8. 土木 会費	721,815	10.3
9. 環境性能割交付金	6,693	0.1	9. 消防 会費	333,082	4.8
10. 地方交付金	4,791	0.1	10. 教育 会費	805,419	11.5
11. 地方交付税	3,240,000	46.3	11. 災害復旧 会費	287	0.0
12. 交通安全対策特別交付金	800	0.0	12. 公債 会費	683,909	9.8
13. 分担金及び負担金	49,203	0.7	13. 予備 会費	5,000	0.1
14. 使用料及び手数料	38,563	0.6			
15. 国庫支出金	461,572	6.6			
16. 県支出金	653,459	9.3			
17. 財産収入	9,712	0.1			
18. 寄付入金	62,203	0.9			
19. 繰入金	438,863	6.3			
20. 繰越入金	145,000	2.1			
21. 諸収入	158,038	2.3			
22. 町債	430,400	6.2			
計	6,995,000	100.0	計	6,995,000	100.0

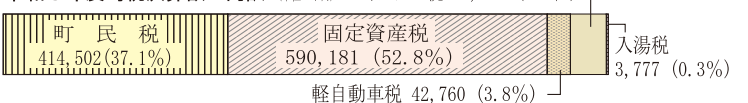
一般会計決算の推移

年度	歳入	対前年伸率	歳出	対前年伸率
H24	7,387,135	△ 5.8	7,030,120	△ 6.0
25	7,155,093	△ 3.1	6,833,806	△ 2.8
26	7,149,138	△ 0.1	6,814,882	△ 0.3
27	7,899,882	10.5	7,525,552	10.4
28	8,017,266	1.5	7,642,390	1.6
29	7,837,388	△ 2.2	7,486,389	△ 2.0
30	6,899,722	△ 12.0	6,659,986	△ 11.0
R1	6,980,296	1.2	6,645,095	△ 0.2
2	8,829,269	26.5	8,518,077	28.2
3	8,319,810	△ 5.8	7,737,290	△ 9.2

令和3年度決算額

歳入			歳出		
款	決算額	構成比	款	決算額	構成比
1. 町 地方譲与税	1,117,242	13.4	1. 議会 会費	82,689	1.1
2. 地方譲与税	84,587	1.0	2. 総務 会費	1,388,523	17.9
3. 利子割交付金	559	0.0	3. 民生 会費	1,742,660	22.5
4. 配当割交付金	4,616	0.1	4. 衛生 会費	761,203	9.8
5. 株式等譲渡所得割交付金	4,875	0.1	5. 労働 会費	249	0.0
6. 地方消費税交付金	233,229	2.8	6. 農林水産業 会費	973,598	12.6
7. 自動車取得税交付金	0	0.0	7. 商工 会費	429,934	5.6
8. 地方交付金	22,484	0.3	8. 土木 会費	633,946	8.2
9. 地方交付税	3,829,539	46.0	9. 消防 会費	319,832	4.1
10. 交通安全対策特別交付金	700	0.0	10. 教育 会費	767,299	9.9
11. 分担金及び負担金	50,486	0.6	11. 災害復旧 会費	3,245	0.0
12. 使用料及び手数料	40,321	0.5	12. 公債 会費	634,112	8.2
13. 国庫支出金	807,734	9.7	13. 予備 会費	0	0.0
14. 県支出金	780,208	9.4			
15. 財産収入	14,173	0.2			
16. 寄付入金	209,012	2.5			
17. 繰入金	208,588	2.5			
18. 繰越入金	311,193	3.7			
19. 諸収入	170,736	2.1			
20. 町債	411,413	4.9			
21. 環境性能割交付金	5,341	0.1			
22. 法人事業税交付金	12,774	0.2			
計	8,319,810	100.0	計	7,737,290	100.0

令和3年度町税決算額の内訳 (単位:千円) 町たばこ税 66,022 (5.9%)



特別会計

区分	令和3年度決算額		令和4年度
	歳入	歳出	当初予算額
国民健康保険	901,201	880,092	970,306
後期高齢者	131,038	127,962	127,484
介護保険	1,783,781	1,728,377	1,768,848
簡易水道	138,881	129,211	147,697
下水道事業	728,762	708,250	404,717
農業集落排水	306,526	295,418	301,164
収益的収支	1,311,284		1,437,790
資本的収支	55,794		79,398

教育・文化

Education/Cultural Facilities
교육·문화

小・中学校

(R4. 5. 1現在)

	児童生徒数			学級数	職員数				校地面積 (㎡)		建物面積 (㎡)	
	男	女	計		教職員	用務員	給食炊事員	その他	総数	うち屋外運動場	校舎	屋内体育館
小学校 (3校)	190	180	370	23 (3)	43	3	10	20	62,994	33,430	9,798	3,122
中学校 (1校)	65	54	119	6 (2)	17	1	8	5	43,238	28,658	5,095	1,480
計	255	234	489	29 (5)	60	4	18	25	106,232	62,088	14,893	4,602

※ () 数は、学級数の内、特別支援学級

(資料、教育委員会)

社会教育施設

() 内は建設年

施設名	概要
町総合センター	鉄筋コンクリート造2階建 2,603㎡ (昭和46年)
クロスカントリースキーコース	ローラースキーコース [2km] クロカンコース [3km、5km] (平成4年)
津南中学校水泳プール	50m級7コース (昭和47年)
歴史民俗資料館 同 収蔵庫	鉄筋コンクリート造3階建 204.9㎡ (昭和49年) 同2階建 340.9㎡ (昭和52年)
中津川運動公園	総面積 59,070㎡ 多目的グラウンド 24,170㎡ 〔400mトラック、テニスコート3面、 ゲートボールコート4面〕(平成25年) 野球場11,248㎡〔ライト・レフト 90m、センター113m〕 (昭和57年)
津南町公民館 (町文化センター)	鉄筋コンクリート造3階建 2,224㎡、 ホール [409席]、図書室、視聴覚室、 和室、研修室 [2] (昭和60年)
農と縄文の体験学習館 (なじよもん)	鉄骨造平屋建 995.16㎡ 企画展示室・体験学習館・遺跡 整理室 (平成16年)

(資料、教育委員会)

津南中等教育学校

(R4. 5. 1現在)

学級数	生徒数			職員数
	男	女	計	
12	149	186	335	49

(資料、県立津南中等教育学校)

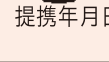
友好交流

Sister cities
우호교류

交流都市名



埼玉県 狭山市
Sayama City, Saitama Prefecture



ヨジュシ
大韓民国 驪州市
Yoju shi, Korea
대한민국 여주시
提携年月日 平成9年1月30日
(30. 1. 1997)
提携年月日 平成11年7月23日
(23. 7. 1999)

町章

(昭和45年4月1日制定)



つなんの文字を組み合せ図案化したもので町の融和、団結と平和を表し限りない発展を象徴したものです。

津南町の花・木・鳥

(町制施行50周年を記念し、平成17年11月5日制定)



津南町の花
ひまわり



津南町の木
ブナ



津南町の鳥
うぐいす

福祉・保健

Welfare/Public Health
복지·보건

医療施設

(R4. 4. 1現在) (資料、町立津南病院他)

公 営									民 営				
町立津南病院 (カッコ内は非常勤医師数)									医 院		歯 科		薬 局
数	ベット数	整形外科医	外科医	内科医	耳鼻科医	小児科医	眼科医	泌尿器科医	数	医師	数	医師	薬店
1	97	1(3)	(4)	3(15)	(2)	(9)	(4)	(2)	2	1	3	3	6

保育所

(R4. 4. 1現在)

	数	園 児 数							職員数
		0歳	1歳	2歳	3歳	4歳	5歳	計	
認可保育所	5	1	22	43	49	48	64	227	86

(資料、教育委員会)

国民健康保険給付状況

(令和3年度)

区分	件数	費用額	保険者負担額	一人当たり費用額
療養諸経費	28,823	684,439千円	501,549千円	305,144円
内入院	483	262,126	193,923	116,864
内外来	14,707	243,178	178,586	108,416
内歯科	3,537	44,424	32,453	19,806
療養費	438	3,230	2,370	1,440
高額療養費	2,480	363,228	270,231	161,938
出産育児費	5	2,150	一件当り	430,000円
葬祭費	11	550	一件当り	50,000円

(資料、福祉保健課)

国民健康保険加入状況

(R4. 3. 31現在)

年度	被保険者		国保財源		状況		一般被保険者受診率
	世帯	人員	収入総額	うち保険料	支出総額	うち給付	
R3	1,368	2,243	901,201千円	24.4%	880,092千円	65.2%	834.909%

(資料、福祉保健課)

衛生施設

施設名	概要・能力	令和3年度利用状況	備考
衛生施設組合	機械化バッチ燃焼式 1日36トン	3,304 t	津南町・長野県栄村
	スクリュウ圧縮せん断式 9トン/5h	48 t	
	再資源化	579 t	
	最終処分場 埋立容量40,050㎡	814 ㎡	津南町・十日町市の一部・長野県栄村
し尿	混合希釈下水道放流方式 1日 12.1kℓ	3,280 kℓ	津南町・長野県栄村
火葬	大型炉 2炉	277 件	一部事務組合

(資料、津南地域衛生施設組合)

国民年金受給者状況

(R4. 3. 31現在)

種 別	受給者数(人)	受給額(円)
老齢基礎年金 老齢(通算含む)年金	3,726	2,728,686
障害基礎年金(新法) 障害年金(旧法)	212	177,500
遺族基礎年金 寡婦年金	20	13,638
計	3,958	2,919,824

※件数は、厚生年金保険を併給している者を含む
※給付額は、厚生年金保険を併給している者の老齢
厚生年金額を含む (資料、税務町民課)

後期高齢者医療制度加入者数

(R4. 4. 1日現在)

	加入者数
男	793人
女	1,339人
計	2,132人

(資料、福祉保健課)

国民年金加入状況

(R4. 3. 31現在)

加入者	総数	人数
強制加入	1,046人	824人
任意加入		11人
3号被保険者		211人

(資料、税務町民課)

福祉施設

施設名	概要・能力	備考
特別養護老人ホーム「恵福園」	鉄筋コンクリート造3階建 定員87人	昭和56年開設 十日町地域広域市町村 圏社会福祉法人
ケアホーム「恵福園なかつ」	地上階2階 定員58人	平成19年5月開設
地域密着型介護老人福祉施設「恵福園ほくふ」	地上階2階 定員54人	平成24年4月開設
高齢者生活福祉センター	鉄筋コンクリート造 2階建	平成5年3月開設
特別養護老人ホーム「みさと苑」	鉄筋耐火造 2階建 定員110人	社会福祉法人 苗場福祉会 平成6年開設 特養転換(平成30年4月)
軽費老人ホーム「ケアハウスリバーサイドみさと」	耐火鉄筋コンクリート造 2階建 定員50人	社会福祉法人 苗場福祉会 平成9年開設
特別養護老人ホーム「かりんの里」	地上階3階 定員29人	平成28年10月開設
障害者福祉施設「いこいの家」	鉄骨造1階建	平成28年12月開設
保健センター	鉄筋コンクリート造 2階建	1,688人 昭和61年1月開設

(資料、福祉保健課)

道路

Table with columns: 区分, 実延長, 改良率, 舗装率. Rows include 国道 117号, 353号, 405号, 県道主要地方道(1本), 一般県道(7本), 町道 1級, 2級, その他, 計.

(資料、建設課)

工業

Table with columns: 業種区分, 事業所数, 従業者数, 製造品出荷額(万円). Rows include 食品製造業, 飲料・たばこ・飼料製造業, 繊維工業, etc.

※Xは秘匿数字 (令和元年 工業統計調査 資料にいがた県の工業)

商業

Table with columns: 業種区分, 事業所数, 従業者数, 売場面積(㎡), 年間販売額(百万円). Rows include 卸売業計, 小売業計, 各種商品小売, etc.

(平成28年 経済センサス)

交通事故・災害発生状況の推移

Table with columns: 区分, 年, 件数, 死者, 傷者. Rows include 交通事故 (件数, 死者, 傷者), 火災 (建物, 林野, その他), 救急車出動(年度).

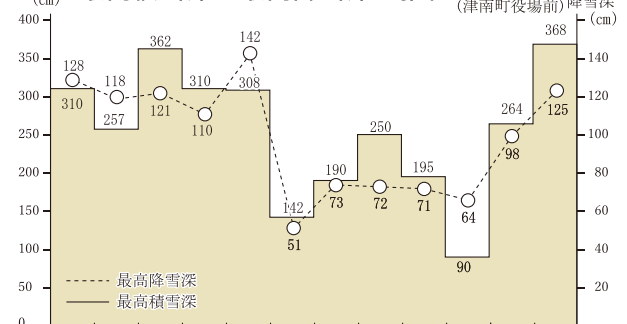
(資料、十日町地域消防署南分署、十日町警察署)

事業所数

Table with columns: 産業区分, 事業所数, 従業者数(人). Rows include 農林漁業, 鉱業・採石業・砂利採取業, 建設業, etc.

(平成28年 経済センサス)

最高積雪深と最高降雪深の推移



気象状況

Table with columns: 気温(℃), 平均, 最高, 最低, 累計降雨量, 累計日照時間, 日平均風速, 累計積雪深. Values include 11.4, 34.6 (8月6日), -9.9 (1月21日), 1,959.0 (mm), etc.

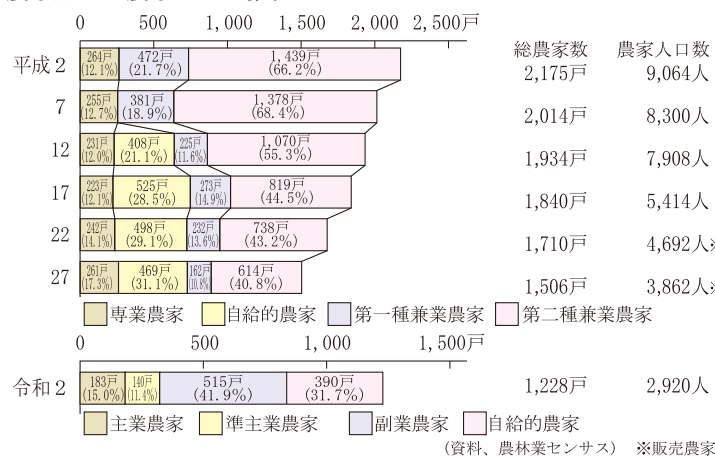
(資料、気象庁統計情報より引用)

津南町消防団

Table with columns: 団員, 自動車ポンプ, 小型ポンプ, 小型動力ポンプ, 公設防火水槽, 消火栓. Rows include 団員, 自動車ポンプ, 小型ポンプ, etc.

(資料、十日町地域消防署南分署)

農家数及び農家人口の推移



(資料、農林業センサス) ※販売農家

稲作品種別作付面積

Table with columns: 品種, 面積. Rows include コシヒカリ, こしいぶき, 水, etc.

(資料、転作実施計画書)

畑作主要作物生産状況

Table with columns: 作物, 栽培面積, 販売額. Rows include 葉たばこ, 人参, アスパラガス, etc.

(資料、JA津南町)

畜産

Table with columns: 区分, 飼養頭数, 販売量, 金額. Rows include 豚 (肉豚, 種豚), 肥育牛, 繁殖牛, 乳牛.

(資料、JA津南町)

土地利用状況

Table with columns: 農地, 林地, 野, 計. Rows include 耕地 (田, 畑, 樹園地, 牧草地), 計, 国有林, etc.

(資料、地域振興課・税務町民課)

林産物生産状況

Table with columns: 種類, 生産量(kg), 1kg当り平均単価(円), 生産額(円). Rows include なめこ, マイタケ, しいたけ, etc.

(資料、津南町森林組合)

町民所得推計の推移

Table with columns: 年度, 市町村内総生産, 第1次産業, 第2次産業, 第3次産業, 輸入品に課される税・関税, 総面積. Rows include H25, H26, H27, etc.

(資料、県市町村民経済計算)