



ECHIGO-TSUMARI ART TRIENNALE 2012

建具ノモリ / 山本想太郎

## 位置、地勢と沿革

Location/Geographical Features

위치·지세 연혁

位置

東 経	138° 39'	北 緯	37° 00'
海 抜	(役場所在地) 241m		
最 高	2,145m	最 低	177m
東 西	13.4km	南 北	24.4km
面 積	170.28km <sup>2</sup>		

## 地勢・沿革

津南町は新潟県の最南端にあって、長野県と境を接しています。町の南西から北東に流れる信濃川と、これに合流する志久見川・中津川・清津川の河川に沿って、雄大な河岸段丘が形成されています。冬期間が長く、日本有数の豪雪地帯である一方、夏は北西の涼風に恵まれ、高原性のさわやかな気候が続きます。

本町一帯は、河岸段丘を利用して先史時代より人々が生活を営み文化を築いてきたことが同われ、町の各地に縄文時代の遺跡が見受けられます。

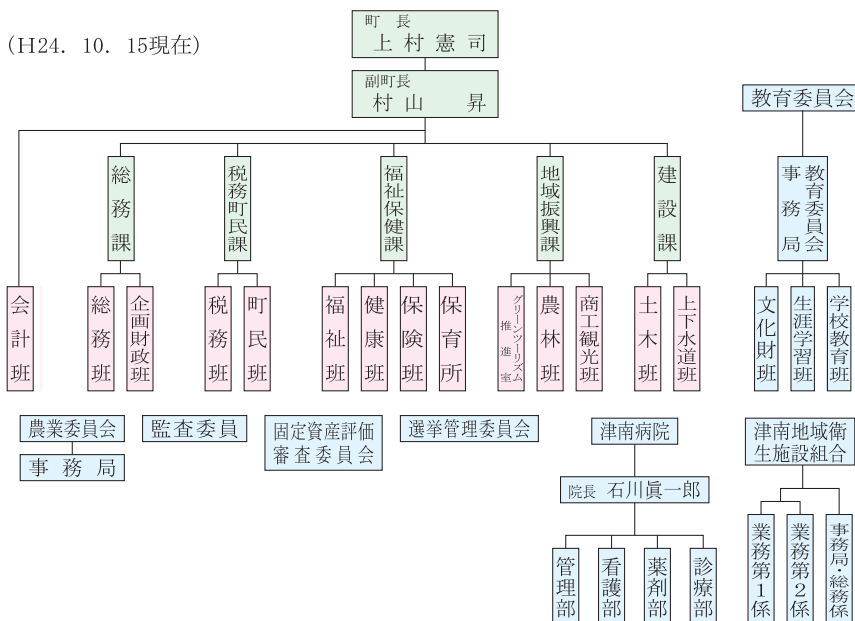
明治34年の廃置分合で外丸・上郷・芦ヶ崎・秋成・中深見・下船渡の6か村となり、昭和30年1月1日、町村合併促進法によりこの6か村が合併して津南町が誕生しました。その後昭和31年に本町の田代と旧中里村米原の境界変更をし、現在に至っています。

## 町制機構

Government Organization

정제기구

(H24. 10. 15現在)

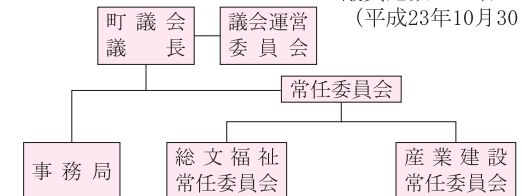


## 町議会

Members of the Assembly of Tsunan

정의회

議員定数 16名  
(平成23年10月30日選挙)



議員 (H24. 4.1現在 ◎委員長 ○副委員長)

議席	所属委員会	氏名	議席	所属委員会	氏名
16	議長	河田 強一	7	総文福祉	中山 弘
15	副議長・総文福祉	伊林 康男	8	産業建設	滝澤 茂光
1	総文福祉	石田タマエ	9	○産業建設	津端 眞一
2	産業建設	村山 道明	10	○総文福祉	根津 勝幸
3	産業建設	桑原 悠	11	総文福祉	藤ノ木 浩子
4	総文福祉	風巻 光明	12	◎産業建設	大平 謙一
5	産業建設	栗原 洋子	13	◎総文福祉	草津 進
6	産業建設	恩田 稔	14	産業建設	吉野 徹

世帯数及び人口の推移

区分 年次	世帯数	人口			
		計	男	女	増△減
S30	3,973	21,909人	10,772人	11,137人	—人
40	3,892	17,804	8,692	9,112	△4,105
50	3,685	14,328	7,014	7,314	△3,476
60	3,678	13,464	6,606	6,858	△ 864
H 2	3,589	12,955	6,346	6,609	△ 509
7	3,663	12,865	6,326	6,539	△ 90
12	3,651	12,389	6,047	6,342	△ 476
17	3,562	11,719	5,648	6,071	△ 670
22	3,482	10,881	5,221	5,660	△ 838

(S30～H22国勢調査)

人口動態の推移

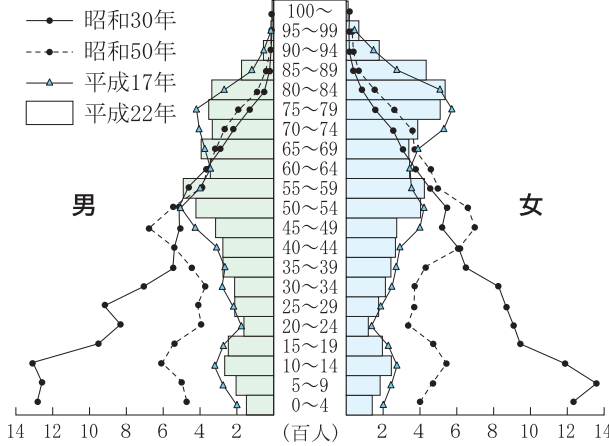
(毎年1月～12月)

区分	年次	15	16	17	18	19	20	21	22	23
		自然動態	出生	69人	89人	68人	62人	62人	50人	62人
	死亡	161	157	183	148	156	155	161	163	168
	増減	△ 92	△ 68	△115	△ 86	△ 94	△105	△ 99	△104	△107
社会動態	転入	225	212	212	209	178	195	188	189	198
	転出	262	267	310	332	299	274	231	228	229
	増減	△ 37	△ 55	△ 98	△123	△121	△ 79	△ 43	△ 39	△ 31
	差引計	△129	△123	△213	△209	△215	△184	△142	△143	△138

(住民基本台帳)

5歳階級別人口

(国勢調査)



産業分類別就業者数の推移

分類別	年次	H7			H12			H17			H22			構成比(%)
		計	男	女	計	男	女	計	男	女	計	男	女	
農業	2,085	1,129	956	1,836	1,010	826	1,722	982	740	1,477	880	597	26.18	
林業・狩猟業	10	10	0	8	6	2	3	2	1	67	41	26	1.19	
漁業・水産養殖業	5	3	2	7	4	3	3	2	1	2	1	1	0.04	
第1次産業計	2,100	1,142	958	1,851	1,020	831	1,728	986	742	1,546	922	624	27.40	
鉱業	63	47	16	47	38	9	43	37	6	23	19	4	0.41	
建設業	1,050	951	99	987	882	105	756	676	80	661	588	73	11.72	
製造業	1,016	460	556	909	442	467	710	392	318	625	361	264	11.08	
第2次産業計	2,129	1,458	671	1,943	1,362	581	1,509	1,105	404	1,309	968	341	23.20	
卸売業・小売業	883	474	409	827	419	408	712	396	316	661	351	310	11.72	
金融・保険業	85	42	43	41	11	30	56	17	39	43	6	37	0.76	
不動産業	12	7	5	5	4	1	5	4	1	23	15	8	0.41	
運輸・通信業	151	132	19	138	116	22	132	108	24	144	121	23	2.55	
電気・ガス・水道熱供給業	74	70	4	76	73	3	59	57	2	68	65	3	1.21	
サービス業	1,617	775	842	1,632	762	870	1,877	819	1,058	1,687	677	1,010	29.90	
公務	202	160	42	168	131	37	162	134	28	161	124	37	2.85	
第3次産業計	3,024	1,660	1,364	2,887	1,516	1,371	3,003	1,535	1,468	2,787	1,359	1,428	49.40	
分類不能	3	1	2	1	—	1	2	1	1	9	3	6	—	
合計	7,253	4,260	2,993	6,681	3,898	2,783	6,240	3,626	2,614	5,642	3,249	2,393	100.00	

(国勢調査)

財政

平成24年度一般会計予算

(当初)

歳入			歳出		
款	予算額	構成比	款	予算額	構成比
1. 町税	980,452	15.4%	1. 議会費	94,904	1.5%
2. 地方譲与税	75,280	1.2%	2. 総務費	620,929	9.7%
3. 利子割交付金	2,472	0.1%	3. 民生費	1,588,873	24.9%
4. 配当割交付金	904	0.0%	4. 衛生費	654,220	10.3%
5. 株式等譲渡所得割交付金	225	0.0%	5. 労働費	10,004	0.1%
6. 地方消費税交付金	96,852	1.5%	6. 農林水産業費	695,816	10.9%
7. 自動車取得税交付金	12,955	0.2%	7. 商工費	262,649	4.1%
8. 地方特例交付金	8,359	0.1%	8. 土木費	718,039	11.2%
9. 地方交付税	2,870,000	45.0%	9. 消防費	299,444	4.7%
10. 交通安全対策特別交付金	1,400	0.0%	10. 教育費	922,313	14.5%
11. 分担金及び負担金	51,318	0.8%	11. 災害復旧費	30,162	0.5%
12. 使用料及び手数料	34,618	0.5%	12. 公債費	476,647	7.5%
13. 国庫支出金	302,082	4.7%	13. 予備費	5,000	0.1%
14. 県支出金	483,913	7.6%			
15. 財産収入	45,621	0.7%			
16. 寄付金	2	0.0%			
17. 繰入金	257,359	4.0%			
18. 繰越金	150,000	2.4%			
19. 諸収	144,688	2.3%			
20. 町債	860,500	13.5%			
計	6,379,000	100.0%	計	6,379,000	100.0%

平成23年度決算額

歳入			歳出		
款	決算額	構成比	款	決算額	構成比
1. 町税	1,046,853	13.4%	1. 議会費	102,569	1.4%
2. 地方譲与税	80,300	1.0%	2. 総務費	934,636	12.5%
3. 利子割交付金	3,013	0.0%	3. 民生費	1,742,364	23.3%
4. 配当割交付金	1,301	0.0%	4. 衛生費	773,396	10.3%
5. 株式等譲渡所得割交付金	317	0.0%	5. 労働費	27,190	0.4%
6. 地方消費税交付金	102,275	1.3%	6. 農林水産業費	800,427	10.7%
7. 自動車取得税交付金	17,346	0.2%	7. 商工費	296,168	3.9%
8. 地方特例交付金	15,498	0.2%	8. 土木費	778,930	10.4%
9. 地方交付税	3,652,382	46.6%	9. 消防費	464,201	6.2%
10. 交通安全対策特別交付金	1,558	0.0%	10. 教育費	783,557	10.5%
11. 分担金及び負担金	72,508	0.9%	11. 災害復旧費	299,175	4.0%
12. 使用料及び手数料	35,563	0.5%	12. 公債費	478,672	6.4%
13. 国庫支出金	632,370	8.1%	13. 予備費	0	0.0%
14. 県支出金	1,093,759	14.0%	14. 諸支出金	0	0.0%
15. 財産収入	42,810	0.6%			
16. 寄付金	2,317	0.0%			
17. 繰入金	41,411	0.5%			
18. 繰越金	291,991	3.7%			
19. 諸収	151,309	1.9%			
20. 町債	557,119	7.1%			
計	7,842,000	100.0%	計	7,481,285	100.0%

平成23年度町税決算額の内訳(単位:千円) 町たばこ税 61,596 (5.89%)



一般会計決算の推移

年度	歳入	対前年増率	歳出	対前年増率
H14	6,550,240	△ 4.6%	6,333,707	△ 3.6%
15	7,098,002	8.4%	6,903,492	9.0%
16	6,054,361	△ 14.7%	5,878,159	△ 14.9%
17	5,968,402	△ 1.4%	5,748,980	△ 2.2%
18	6,256,448	4.8%	6,020,456	4.7%
19	5,778,353	△ 7.6%	5,582,876	△ 7.3%
20	5,857,864	1.4%	5,579,097	△ 0.1%
21	7,211,241	23.1%	6,961,459	24.8%
22	6,832,722	△ 5.2%	6,540,731	△ 6.0%
23	7,842,000	14.8%	7,481,285	14.4%

特別会計

区分	23年度決算額		24年度 当初予算額
	歳入	歳出	
国民健康保険	1,212,527,145	1,140,729,968	1,216,330
後期高齢者医療特別会計	115,147,052	112,475,914	115,789
介護保険	1,386,829,711	1,322,373,019	1,482,544
簡易水道	238,618,042	211,114,995	286,263
下水道事業	410,593,568	376,542,600	356,541
農業集落排水	512,977,502	487,507,191	290,323
収益的収支	1,878,613,321	1,868,167,458	1,923,121
病院事業	11,411,000	16,079,899	25,359

# 教育・文化

Education/Cultural Facilities

교육·문화

## 小・中学校

(H24. 5. 1現在)

	児童生徒数			学級数	職員数				校地面積 (m <sup>2</sup> )		建物面積 (m <sup>2</sup> )	
	男	女	計		教職員	用務員	給食炊事員	その他	総数	うち屋外運動場	校舎	屋内体育館
小学校 (6校のうち分校1校)	253	219	472	32 (2)	64	5	13	18	86,416	49,497	12,261	4,732
中学校 (1校)	125	94	219	8 (1)	22	1	9	1	43,238	28,658	5,095	1,480
計	378	313	691	40 (3)	86	6	22	19	129,654	78,155	17,356	6,212

※ ( ) 数は、内数特別支援

(資料、教育委員会)

## 中等教育学校

学級数	生徒数			職員数
	男	女	計	

(資料、県立津南中等教育学校)

## 社会教育施設

( ) 内は建設年

施設名	概要
町総合センター	鉄筋コンクリート造2階建 2,603m <sup>2</sup> (昭和46年)
クロスカントリー スキーコース	ローラースキーコース [2km] クロカンコース [3km、5km] (平成4年)
津南中学校 (開放) 水泳プール	50m級7コース (昭和47年)
歴史民俗資料館 同 収蔵庫	鉄筋コンクリート造3階建 204.9m <sup>2</sup> (昭和49年) 同2階建 340.9m <sup>2</sup> (昭和52年)
中津川運動公園	総面積 50,561m <sup>2</sup> グラウンド 21,237m <sup>2</sup> ※ 野球場11,248m <sup>2</sup> [ライト・レフト90m, センター113m] テニスコート3,574m <sup>2</sup> [ハードコート5面] ※ (昭和57年)
津南町公民館 (町文化センター)	鉄筋コンクリート造3階建 2,224m <sup>2</sup> 、 ホール [409席]、図書室、視聴覚室、 和室、研修室 [2] (昭和60年)
農と縄文の体験実習館 (なじよもん)	鉄骨造平屋建 994.28m <sup>2</sup> 企画展示室・体験実習館・遺跡 整理室 (平成16年)

※工事中により使用不可

(資料、教育委員会)

## 友好交流

Sister cities  
우호교류

### 交流都市名



埼玉県 狭山市  
Sayama City, Saitama Prefecture

提携年月日 平成9年1月30日  
(30. 1. 1997)



大韓民国 驪州郡  
Yoju gun, Korea

대한민국 여주군

提携年月日 平成11年7月23日  
(23. 7. 1999)



ミカドゲーム/メシャック・ガバ

# 福祉・保健

Welfare/Public Health

복지·보건

## 保育所

(H24. 4. 1現在)

	園児数							職員数
	0歳	1歳	2歳	3歳	4歳	5歳	計	
認可保育所 7	5	17	41	54	61	57	235	79

(資料、福祉保健課)

## 医療施設

公 営										民 営					
町立津南病院 (カッコ内は非常勤医師数)										医院		歯科	薬局		
数	ベット数	整形外科医	外科医	内科医	産婦医	耳鼻科医	歯科医	小児科医	眼科医	泌尿器科医	数	医師	数	医師	数
1	114	(6)	(12)	5(10)	(2)	(3)	1	(6)	(3)	(3)	2	1	4	4	4

(H24. 4. 1現在) (資料、町立津南病院他)

## 国民健康保険加入状況

(平成24. 3. 31現在)

年度	被保険者		国保財源状況			診療費 受診率	
	世帯人員	収入総額	うち保険料	支出総額	うち給付		
23	1,688	3,208	1,212,527千円	17.3%	1,140,730千円	64.0%	776.9

(資料、福祉保健課)

## 長寿医療制度加入者数

(平成24年4月1日現在)

男	938人
女	1,690
計	2,628

(資料、福祉保健課)

## 国民年金加入状況

(H24. 3. 31現在)

加入者			
総数	強制加入	任意加入	3号被保険者
1,973	1,553	17	403

(資料、税務町民課)

## 国民健康保険給付状況

(平成23年度)

区分	件数	費用額	保険者負担額	一人当り費用額
療養諸費	31,421	880,049千円	642,462千円	270,202円
内 医 科	20,949	692,062	506,160	212,484
内 歯 科	4,355	74,568	54,747	22,895
内 療 養 費	857	6,617	5,185	2,032
高額療養費	1,353	—	93,388千円	—円
出産育児費	16	6,880千円	—	430,000円
葬 祭 費	21	1,680千円	—	80,000円

(資料、福祉保健課)

## 国民年金受給者状況

(H24. 3. 31現在)

種 別	受給者数 (人)	受給額 (円)
老 齡 (通算含む) 年 金	821	359,220,700
老 齡 基 礎 年 金	959	665,981,900
老 齡 福 祉 年 金	2	404,200
障 害 年 金	19	16,369,500
障 害 基 礎 年 金	156	134,457,800
寡 婦 年 金	8	3,805,200
遺 族 基 礎 年 金	8	6,430,400
死 亡 一 時 金	8	1,668,500
合 計	1,981	1,188,338,200

(資料、税務町民課)

## 衛生・福祉施設

(H24. 4. 1現在) (資料、町立津南病院他)

施設名	概要・能力	平成23年度 利用状況	備 考
特別養護老人ホーム 「恵福園」	鉄筋コンクリート造 3階建 定員87人	—	昭和56年開設 十日町地域広域市町村 圏社会福祉法人
高齢者生活福祉 センター	鉄筋コンクリート造 2階建	—	平成5年3月開設
老人保健施設 「みさと苑」	鉄筋耐火造 2階建 定員110人	—	社会福祉法人 苗場福祉会 平成6年開設
軽費老人ホーム「ケアハウ スリバーサイドみさと」	耐火鉄筋コンクリート造 2階建 定員50人	—	社会福祉法人 苗場福祉会 平成9年開設
津南共同福祉施設 「ほっとワーク津南」	鉄筋コンクリート造 2階建	—	平成4年10月開設
衛 生 施 設 組 合	機械化バッチ燃焼式 1日36トン	6,617トン	津南町・十日町市の一部 (旧中里村・旧松之山町) 長野県栄村 一部事務組合
	スクリーン圧縮せん断式 9トン/5h	101トン	
	再資源化	1,677トン	
	最終処分場 35m <sup>3</sup> /日	1,353トン	
火 葬	高負荷脱窒素膜分離+ 高度処理方式 1日 65kg	7,854kg	一部事務組合
	大型炉 2炉	312件	
保 健 セ ン タ ー	鉄筋コンクリート造 2階建	2,545人	昭和61年1月開設

(資料、津南地域衛生施設組合、福祉保健課)

道路 (町道(H24.4.1現在)その他(H23.4.1現在))

Table with columns: 区分, 実延長, 改良率, 舗装率. Rows include National Route 117, 353, 405, and various prefectural roads.

(資料、建設課)

工業 (従業員4人以上の事業所)

Table with columns: 業種区分, 事業所数, 従業者数, 製品出荷額. Rows include food processing, textile, furniture, etc.

※Xは秘匿数字

(工業統計)

商業

Table with columns: 業種区分, 事業所数, 従業者数, 売場面積(㎡), 年間販売額. Rows include retail, food, etc.

※Xは秘匿数字

(商業統計)

交通事故・災害発生状況の推移

Table showing trends from 19 to 23 for traffic accidents (fatalities, injuries), fires, and emergency calls.

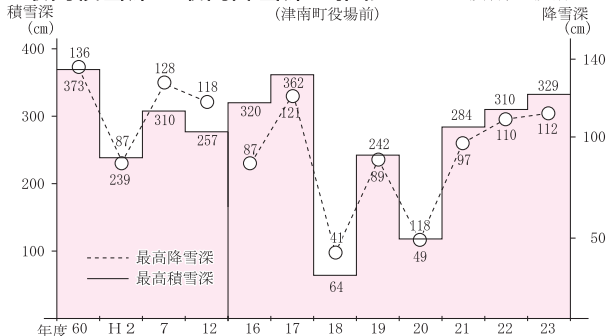
(資料、十日町地域消防署南分署、十日町警察署)

事業所数

Table showing the number of business establishments and total employees by industry sector.

(事業所・企業統計)

最高積雪深と最高降雪深の推移



(資料、建設課)

津南町消防団

(H24.4.1現在)

Table showing fire station statistics: members, vehicles, and equipment.

(資料、十日町地域消防署南分署)

気象状況

(平成23年)

Table with weather statistics: temperature, precipitation, sunshine, wind speed, and snowfall.

(資料、気象庁統計情報より引用)

農家数及び農家人口の推移

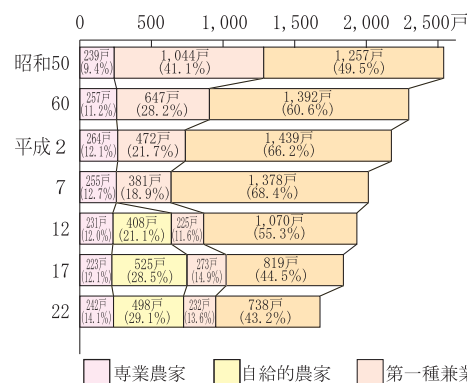


Table showing total number of farming households and farmer population for each year.

(資料、農林業センサス) ※販売農家

稲作品種別作付面積

(平成23年)

Table showing rice planting area by variety for 2023.

(資料、統計事務所)

畑作主要作物生産状況

(平成23年)

Table showing production status of major field crops for 2023.

(資料、JA津南町ほか)

畜産

(H23.2.1~H24.1.31)

Table showing livestock production statistics: pigs, cattle, and dairy cows.

(資料、JA津南町)

土地利用状況

(平成23年)

Table showing land use statistics: agricultural land, forests, and other land.

(資料、地域振興課・税務町民課)

林産物生産状況

(H23.2.1~H24.1.31)

Table showing forest product production statistics: sawn timber, etc.

(資料、津南町森林組合)

町民所得推計の推移

Table showing estimated municipal income trends from 2015 to 2021.

(資料、県市町村民経済計算)